



รายงานสถานการณ์ภัยแล้งและภัยพิบัติ ฉบับที่ 21

ประจำวันที่ 24 มีนาคม 2560

และผลการปฏิบัติการฝนหลวงประจำวันที่ 23 มีนาคม 2560

กลุ่มวิชาการปฏิบัติการฝนหลวง กองปฏิบัติการฝนหลวงกรมฝนหลวงและการบินเกษตร

royalrainmaking_academic@hotmail.com

๑ พื้นที่ขอรับบริการฝนหลวง (วันที่ 16 มีนาคม - 23 มีนาคม 2560)

ภาค	รายชื่อจังหวัด (อำเภอ) ที่มีผู้ขอรับบริการ	จำนวนผู้ขอรับบริการ (ราย)
เหนือ	กำแพงเพชร(โกสัมพีนคร), น่าน(บ้านหลวง), ลำปาง(แม่เมาะ), เชียงใหม่(ดอยหล่อ แม่ริม แม่แจ่ม), เพชรบูรณ์(วังโป่ง วิเชียรบุรี ศรีเทพ), แม่ฮ่องสอน(เมืองแม่ฮ่องสอน)	12
กลาง	นครสวรรค์(พยุหะคีรี)	1
ตะวันออกเฉียงเหนือ	บุรีรัมย์(กระสัง)	1
ตะวันออก	จันทบุรี(สอยดาว)	1
ใต้	ประจวบคีรีขันธ์(ปราณบุรี)	1
รวม	10 จังหวัด (14 อำเภอ)	16

๑ สถานการณ์ภาวะหมอกควันในพื้นที่ภาคเหนือ

ตารางค่า PM₁₀ในพื้นที่ภาคเหนือ (เวลา 09.00 น.) 5 วันที่ผ่านมามีค่าดังนี้

จังหวัด	ชื่อสถานี	ค่า PM ₁₀ ¹					คุณภาพอากาศ
		20 มี.ค.	21 มี.ค.	22 มี.ค.	23 มี.ค.	24 มี.ค.	
ภาคเหนือ							
จ.เชียงราย	ต.เวียง อ.เมือง	72	102	97	72	115	ปานกลาง
	ต.เวียงพางคำ อ.แม่สาย	94	133	116	122	157	มีผลกระทบต่อสุขภาพ
จ.เชียงใหม่	ต.ช้างเผือก อ.เมือง	96	118	102	103	153	มีผลกระทบต่อสุขภาพ
	ต.ศรีภูมิ อ.เมือง	80	97	86	95	124	มีผลกระทบต่อสุขภาพ
	ต.สุเทพ อ.เมือง* (Mobile)	77	92	80	85	108	ปานกลาง
	ต.ช้างเคือง อ.แม่แจ่ม (Mobile)	71	86	88	98	119	ปานกลาง
จ.ลำปาง	ต.พระบาท อ.เมือง	100	107	114	183	192	มีผลกระทบต่อสุขภาพ
	ต.สบป่าตอ อ.แม่เมาะ	60	72	82	108	124	มีผลกระทบต่อสุขภาพ
	ต.บ้านดง อ.แม่เมาะ	123	125	173	233	237	มีผลกระทบต่อสุขภาพ
	ต.แม่เมาะ อ.แม่เมาะ	63	70	84	151	125	มีผลกระทบต่อสุขภาพ
จ.ลำพูน	ต.โนนเมือง อ.เมือง	60	80	74	91	131	มีผลกระทบต่อสุขภาพ
จ.แม่ฮ่องสอน	ต.จองคำ อ.เมือง	178	125	116	155	178	มีผลกระทบต่อสุขภาพ
จ.น่าน	ต.โนนเวียง อ.เมือง	73	65	101	112	121	มีผลกระทบต่อสุขภาพ
	ต.ห้วยโก๋น อ.เฉลิมพระเกียรติ	30	51	66	73	89	ปานกลาง
จ.แพร่	ต.นาจักร อ.เมือง	56	56	86	126	142	มีผลกระทบต่อสุขภาพ
จ.พะเยา	ต.เวียง อ.เมือง	67	90	87	92	133	มีผลกระทบต่อสุขภาพ
จ.ตาก	ต.แม่ปะ อ.แม่สอด	93	113	124	146	172	มีผลกระทบต่อสุขภาพ

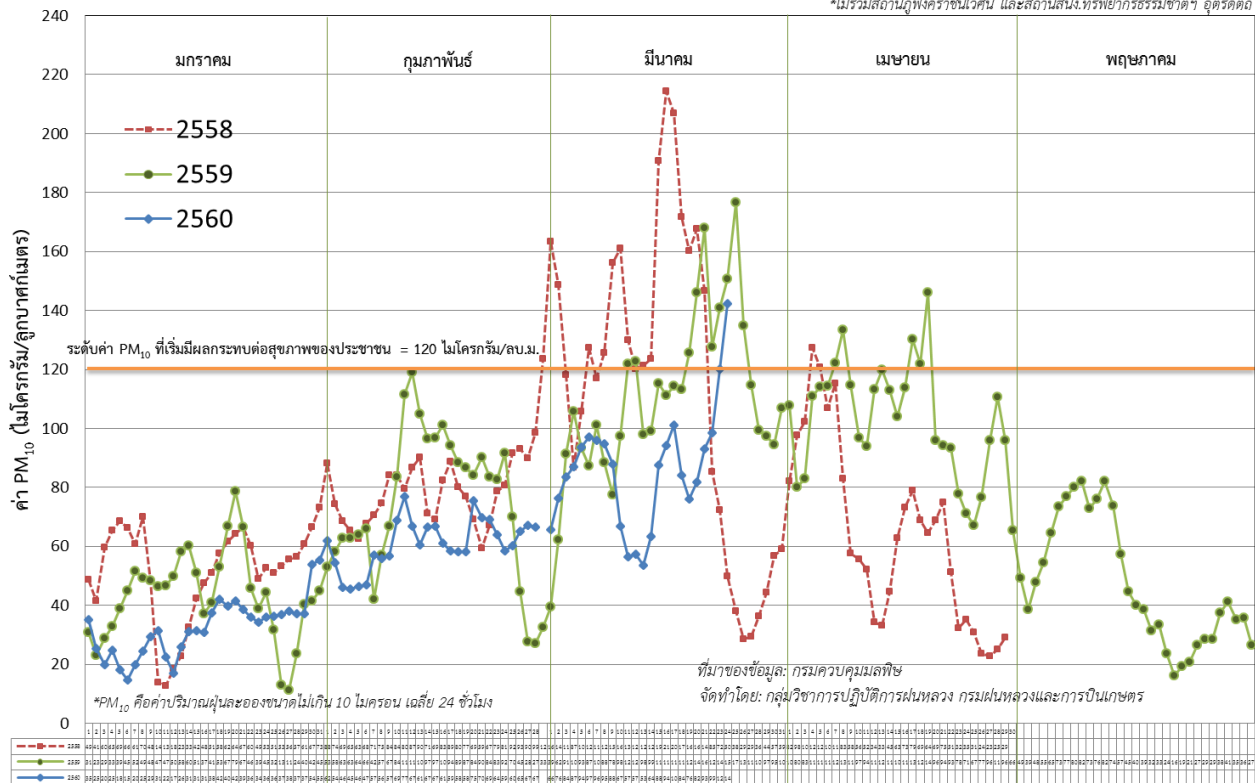
ที่มา: กรมควบคุมมลพิษ

¹PM₁₀ คือ ปริมาณฝุ่นละอองขนาดไม่เกิน 10 ไมครอน มาตรฐานค่าเฉลี่ย 24 ชั่วโมง ต้องไม่เกิน 120 ไมโครกรัมต่อลูกบาศก์เมตร

๑ กราฟแสดงแนวโน้มค่า PM₁₀ ในภาคเหนือ ตั้งแต่วันที่ 1 มกราคม - 24 มีนาคม 2560

ค่า PM₁₀ เฉลี่ย 14* สถานี ในภาคเหนือ ช่วง มกราคม - เมษายน ปี 2560 เทียบกับ ปี 2558, 2559

*ไม่รวมสถานีภู่งามจังหวัดน่าน และสถานีสนง.ทรัพยากรธรรมชาติ อุดรดิตต์



๑ สถานการณ์ปริมาณน้ำเก็บกักในอ่างเก็บน้ำที่สำคัญ

	ความจุของอ่างที่ รนก. ² (ล้าน ลบ.ม.)	ปริมาณน้ำในอ่างฯ (%)				ปริมาณน้ำไหลลงอ่างฯ (ล้าน m ³)	ปริมาณน้ำไหลลงอ่างฯ สะสม ³ (ล้าน m ³)	ระดับน้ำ
		20 มี.ค.	21 มี.ค.	22 มี.ค.	23 มี.ค.	23 มี.ค.	23 มี.ค.	
ภาคเหนือ						3.50	0.00	
- ภูมิพล(ตาก)	13,462	46	46	46	46	0.00	0.00	ต่ำกว่า 50%
- สิริกิติ์(อุดรดิตต์)	9,510	58	58	57	57	1.23	0.00	-
- แม่จัด(เชียงใหม่)	265	52	52	51	51	0.00	0.00	-
- แม่กวง(เชียงใหม่)	263	27	27	26	26	0.00	0.00	ต่ำกว่า 30%
- กิวลม(ลำปาง)	106	51	50	50	50	1.70	0.00	-
- กิวคอบมา(ลำปาง)	170	84	83	82	82	0.27	0.00	-
- แควน้อย(พิษณุโลก)	939	49	48	48	47	0.30	0.00	ต่ำกว่า 50%
ภาคตะวันออกเฉียงเหนือ						1.57	0.00	
- ห้วยหลวง(อุดรธานี)	135	53	52	52	52	0.00	0.00	-
- น้ำอูน(สกลนคร)	520	38	38	38	38	0.41	0.00	ต่ำกว่า 40%
- น้ำพุง(สกลนคร)	166	34	34	34	34	0.07	0.00	ต่ำกว่า 40%
- จุฬารักษ์(ชัยภูมิ)	164	49	49	49	49	0.08	0.00	ต่ำกว่า 50%
- อุบลรัตน์(ขอนแก่น)	2,431	56	56	55	55	0.76	0.00	-
- ลำปาว(กาฬสินธุ์)	1,980	35	35	35	35	0.00	0.00	ต่ำกว่า 40%
- ลำตะคอง(นครราชสีมา)	314	28	28	28	28	0.00	0.00	ต่ำกว่า 30%
- ลำพระเพลิง(นครราชสีมา)	110	42	42	42	42	0.12	0.00	ต่ำกว่า 50%

รนก. = ระดับน้ำเก็บกัก,ที่มา: กรมชลประทาน

ปริมาณน้ำไหลลงอ่างสะสมตั้งแต่วันที่ 1 มกราคม 2560 ถึงปัจจุบัน

	ความจุของ อ่างที่ รนก. ² (ล้าน ลบ.ม.)	ปริมาณน้ำในอ่างฯ (%)				ปริมาณน้ำ ไหลลงอ่างฯ (ล้าน m ³)	ปริมาณน้ำ ไหลลงอ่างฯ สะสม ³ (ล้าน m ³)	ระดับน้ำ
		20 มี.ค.	21 มี.ค.	22 มี.ค.	23 มี.ค.	23 มี.ค.		
- มูลบน(นครราชสีมา)	141	43	43	43	43	0.13	0.00	ต่ำกว่า 50%
- ลำแะเซ(นครราชสีมา)	275	35	34	34	33	0.00	0.00	ต่ำกว่า 40%
- ลำนางรอง(บุรีรัมย์)	121	47	47	47	47	0.00	0.00	ต่ำกว่า 50%
- ลำปลายมาศ(นครราชสีมา)	98	53	50	50	50	0.00	-	-
ภาคกลาง						0.67	0.00	
- ป่าสัก(ลพบุรี)	960	46	45	44	44	0.67	0.00	ต่ำกว่า 50%
- ทับเสลา(อุทัยธานี)	160	53	53	53	53	0.00	0.00	-
- กระเสียว(สุพรรณบุรี)	240	79	78	77	77	0.00	0.00	-
- ศรีนครินทร์(กาญจนบุรี)	17,745	74	74	74	74	0.00	0.00	-
- วชิราลงกรณ์(กาญจนบุรี)	8,860	55	54	54	54	0.00	0.00	-
ภาคตะวันออก						0.62	0.00	
- ขุนด่านฯ(นครนายก)	224	48	47	47	47	0.00	0.00	ต่ำกว่า 50%
- คลองสิียด(ฉะเชิงเทรา)	420	29	29	29	29	0.00	0.00	ต่ำกว่า 30%
- บางพระ(ชลบุรี)	117	66	66	65	65	0.14	0.00	-
- หนองปลาไหล(ระยอง)	164	58	58	57	57	0.40	0.00	-
- ประแสร์(ระยอง)	248	45	45	45	44	0.00	0.00	ต่ำกว่า 50%
- พระปรัง(สระแก้ว)	97	41	41	40	40	0.00	-	ต่ำกว่า 50%
- ดอกกราย(ระยอง)	71	65	65	64	63	0.08	-	-
- คลองพระพุทธ(จันทบุรี)	70	83	82	82	81	0.00	-	-
ภาคใต้						6.83	0.00	
- แก่งกระจาน(เพชรบุรี)	710	46	46	46	46	0.88	0.00	ต่ำกว่า 50%
- ปราณบุรี(ประจวบคีรีขันธ์)	347	48	48	48	48	0.01	0.00	ต่ำกว่า 50%
- รัชชประภา(สุราษฎร์ธานี)	5,639	85	85	85	84	2.78	0.00	-
- บางยาง(ยะลา)	1,454	71	72	72	72	3.16	0.00	-

รณก. = ระดับน้ำเก็บกัก ที่มา: กรมชลประทาน

ปริมาณน้ำไหลลงอ่างสะสมตั้งแต่วันที่ 1 มกราคม 2560 ถึงปัจจุบัน

การพยากรณ์อากาศและสภาพอากาศประจำวัน

๑ ลักษณะอากาศทั่วไปและการพยากรณ์อากาศ ประจำวันที่ 24 มีนาคม 2560 (เวลา 06.00 น.)

ลักษณะอากาศทั่วไป

พยากรณ์อากาศ 24 ชั่วโมงข้างหน้า ประเทศไทยตอนบนมีอากาศร้อนถึงร้อนจัดกับมีฟ้าหลัวในตอนกลางวัน โดยยังคงมีฝนฟ้าคะนองบางแห่งบริเวณภาคตะวันออกเฉียงเหนือ ภาคกลาง ภาคตะวันออก และภาคใต้ฝั่งตะวันตก

ความกดอากาศต่ำเนื่องจากความร้อนปกคลุมตอนบนของประเทศไทย ประกอบกับมีลมตะวันออกเฉียงใต้พัดนำความชื้นจาก ทะเลจีนใต้และอ่าวไทยเข้ามาปกคลุมภาคตะวันออกเฉียงเหนือ ภาคกลาง และภาคใต้ฝั่งตะวันตก ลักษณะเช่นนี้ทำให้บริเวณดังกล่าวยังคงมีฝนฟ้าคะนองบางแห่ง อนึ่ง ในช่วงวันที่ 25-29 มีนาคม 2560 บริเวณความกดอากาศสูงกำลังปานกลางจากประเทศจีนจะแผ่ลงมาปกคลุมประเทศไทยตอนบน และทะเลจีนใต้ ในขณะที่ประเทศไทยมีอากาศร้อน ลักษณะเช่นนี้ทำให้บริเวณดังกล่าวเกิดพายุฤดูร้อนขึ้น โดยมีลักษณะของพายุฝนฟ้าคะนอง ลมกระโชกแรง และลูกเห็บตกบางพื้นที่ ส่วนภาคใต้จะมีฝนฟ้าคะนองเพิ่มขึ้น กับมีฝนตกหนักบางแห่ง

การพยากรณ์อากาศรายภาค

ภาคเหนือ อากาศร้อนถึงร้อนจัดกับมีฟ้าหลัวในตอนกลางวัน อุณหภูมิต่ำสุด 16-22 องศาเซลเซียส อุณหภูมิสูงสุด 35-40 องศาเซลเซียส ลมตะวันตก ความเร็ว 10-25 กม./ชม.

ภาคกลาง มีเมฆบางส่วน อากาศร้อนถึงร้อนจัดกับมีฟ้าหลัวในตอนกลางวัน โดยมีฝนฟ้าคะนอง ร้อยละ 10 ของพื้นที่ ส่วนมากบริเวณจังหวัดลพบุรี และสระบุรี อุณหภูมิต่ำสุด 24-26 องศาเซลเซียส อุณหภูมิสูงสุด 37-40 องศาเซลเซียส ลมตะวันออกเฉียงใต้ ความเร็ว 10-30 กม./ชม.

ภาคต.อ.เฉียงเหนือ	อากาศร้อนกับมีฟ้าหลัวในตอนกลางวัน โดยมีฝนฟ้าคะนอง ร้อยละ 20 ของพื้นที่ ส่วนมากบริเวณจังหวัดนครราชสีมา ชัยภูมิ บุรีรัมย์ สุรินทร์ ศรีสะเกษ และอุบลราชธานี อุณหภูมิต่ำสุด 21-25 องศาเซลเซียส อุณหภูมิสูงสุด 33-36 องศาเซลเซียส ลมตะวันออกเฉียงใต้ ความเร็ว 10-25 กม./ชม.
ภาคตะวันออก	อากาศร้อนกับมีฟ้าหลัวในตอนกลางวัน โดยมีฝนฟ้าคะนอง ร้อยละ 20 ของพื้นที่ ส่วนมากบริเวณจังหวัดปราจีนบุรี สระแก้ว จันทบุรี และตราด อุณหภูมิต่ำสุด 24-27 องศาเซลเซียส อุณหภูมิสูงสุด 34-37 องศาเซลเซียส ลมตะวันออกเฉียงใต้ ความเร็ว 10-30 กม./ชม. ทะเลมีคลื่นต่ำกว่า 1 เมตร
ภาคใต้ฝั่งตะวันออก	มีเมฆบางส่วน กับมีฝนเล็กน้อยบางแห่ง อุณหภูมิต่ำสุด 22-25 องศาเซลเซียส อุณหภูมิสูงสุด 33-35 องศาเซลเซียส ลมตะวันออกเฉียงใต้ ความเร็ว 15-30 กม./ชม. ทะเลมีคลื่นสูงประมาณ 1 เมตร
ภาคใต้ฝั่งตะวันตก	มีเมฆบางส่วน กับมีฝนฟ้าคะนอง ร้อยละ 20 ของพื้นที่ ส่วนมากบริเวณจังหวัดกระบี่ ตรัง และสตูล อุณหภูมิต่ำสุด 22-25 องศาเซลเซียส อุณหภูมิสูงสุด 32-36 องศาเซลเซียส ลมตะวันตกเฉียงเหนือ ความเร็ว 15-30 กม./ชม. ทะเลมีคลื่นสูงประมาณ 1 เมตร

ที่มา: กรมอุตุนิยมวิทยา

๑ ข้อมูลความชื้นจากการตรวจอากาศชั้นบน (Sounding) ระยะความสูง 5,000 - 10,000 ฟุต

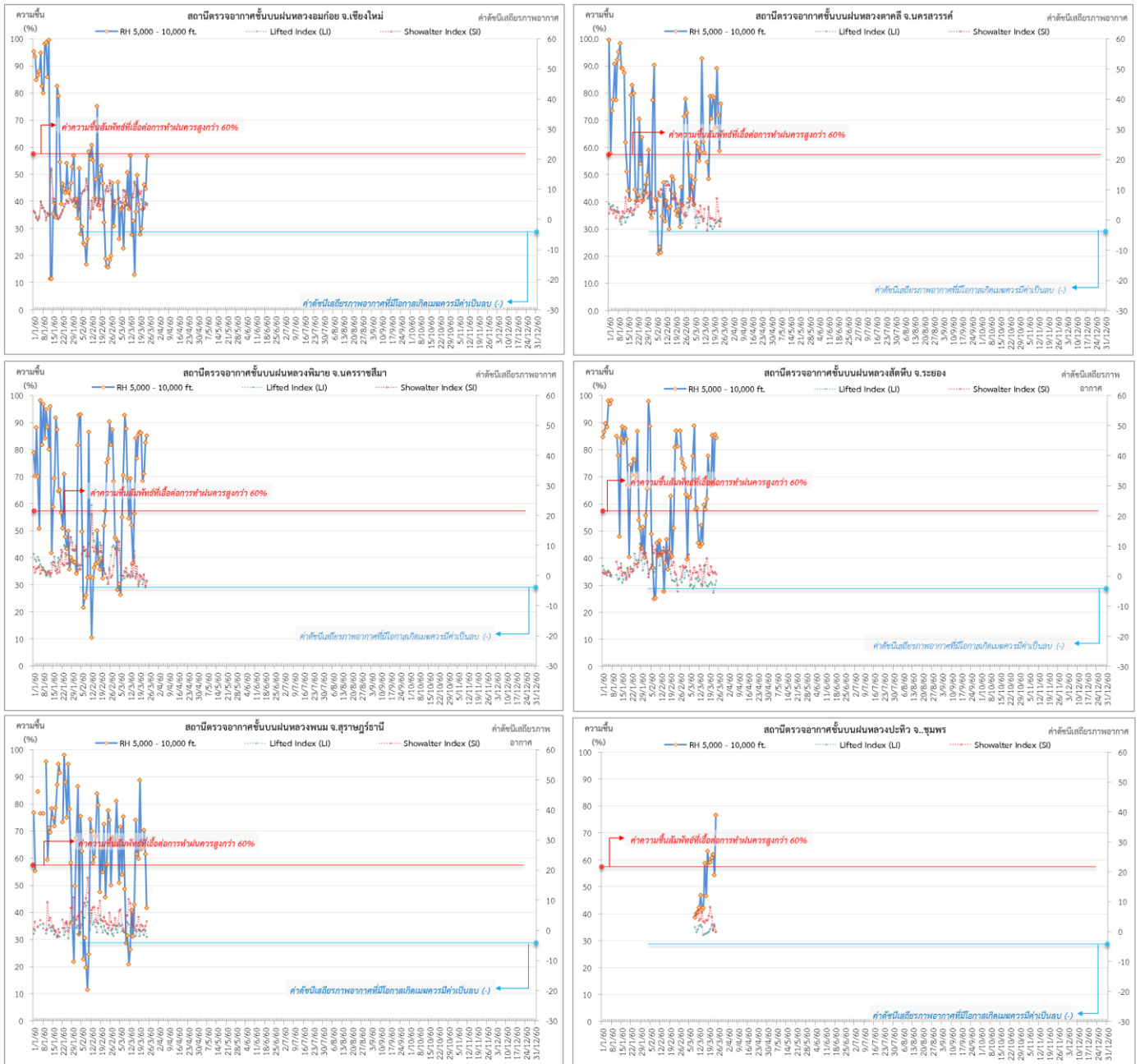
ภาค	สถานีตรวจอากาศ	ความชื้นสัมพัทธ์ (%)					เสถียรภาพอากาศ
		20 มี.ค.	21 มี.ค.	22 มี.ค.	23 มี.ค.	24 มี.ค.	
ภาคเหนือ	สถานีเรดาร์ฝนหลวงอมก๋อย	29.8	36.9	46.0	44.5	56.5	เสถียรภาพ
ภาคกลาง	สถานีเรดาร์ฝนหลวงตาคลี	67.1	88.9	71.8	58.5	75.9	เสถียรภาพ
ภาคตะวันออกเฉียงเหนือ	สถานีเรดาร์ฝนหลวงพิมาย	86.1	68.3	71.1	82.5	85.0	ไม่เสถียรภาพ
ภาคตะวันออก	สถานีเรดาร์ฝนหลวงสัจจะ	66.9	85.3	67.4	85.6	84.3	เสถียรภาพ
ภาคใต้	สถานีเรดาร์ฝนหลวงพนม	63.2	63.7	70.3	61.4	41.6	เสถียรภาพ
	สถานีตรวจอากาศเคลื่อนที่ประทีว	59.1	60.8	61.9	54.3	76.6	เสถียรภาพ

หมายเหตุ : สภาพอากาศมีเสถียรภาพ(Stable) หมายถึงสภาพอากาศที่มีโอกาสน้อยหรือไม่มีโอกาสในการเกิดเมฆในแนวตั้งเพื่อพัฒนาตัวกลายเป็นกลุ่มฝน

สภาพอากาศไม่มีเสถียรภาพ(Unstable) หมายถึงสภาพอากาศที่มีโอกาสเกิดเมฆในแนวตั้งและพัฒนาตัวเป็นกลุ่มฝนได้

๐ กราฟแสดงแนวโน้มความชื้นอากาศชั้นบนและดัชนีเสถียรภาพอากาศ (ระหว่างวันที่ 1 มกราคม – 24 มีนาคม 2560)

กราฟแสดงผลตรวจอากาศชั้นบน (ระยะ 5,000 - 10,000 ฟุต) ตั้งแต่วันที่ 1 มกราคม 2560 - ปัจจุบัน



หมายเหตุ

- ระยะความสูง 5,000-10,000 ฟุต เป็นระดับพาดานบินในการปฏิบัติการฝนหลวง (ระดับฐานเมฆ)
- ความชื้นสัมพัทธ์ที่เอื้อต่อการปฏิบัติการฝนหลวงควรมีค่าสูงกว่าร้อยละ 60 ขึ้นไป
- ดัชนีเสถียรภาพชั้นอากาศที่มีโอกาสเกิดเมฆควมมีค่าเป็นลบ (-)
- LI: Lifted Index คือค่าดัชนีเสถียรภาพชั้นอากาศระดับต่ำ
- SI: Showalter Index คือค่าดัชนีเสถียรภาพชั้นอากาศระดับกลาง

การปฏิบัติการฝนหลวงประจำวัน

๑ สรุปผลปฏิบัติการฝนหลวงประจำวัน ที่ 23 มีนาคม 2560

ภาค/หน่วยฯ	หน่วยปฏิบัติการ (หน่วย)	เครื่องบิน ผล./ทอ. (ลำ)	จำนวนเที่ยวบิน (เที่ยว)	จำนวนชั่วโมงบิน (ชั่วโมง)	ปริมาณการใช้น้ำฝนหลวง (ตัน/นัด)	จังหวัดที่มีการรายงานฝนตก (จำนวนจังหวัด/อ่างเก็บน้ำเป้าหมาย)
เหนือ	2	5/-	0	0:00	0.0	-/-
- เชียงใหม่	1	2/-	0	0:00	0.0	ไม่ปฏิบัติการฝนหลวง เนื่องจากบินสนับสนุนหน่วยปฏิบัติการวิจัยฯ (หมอกควัน)
- พิษณุโลก	1	3/-	0	0:00	0.0	ไม่ปฏิบัติการฝนหลวง เนื่องจากบินสนับสนุนหน่วยปฏิบัติการวิจัยฯ (หมอกควัน)
กลาง	2	5/-	0	0:00	0.0	-/-
- นครสวรรค์	1	2/-	0	0:00	0.0	ไม่ปฏิบัติการฝนหลวง เนื่องจากความชื้นสัมพัทธ์มีค่าต่ำกว่า 60 % ที่ระดับ 10,000 ฟุตขึ้นไป ประกอบกับลมชั้นบนมีกำลังแรงส่งผลให้เมฆในพื้นที่เป้าหมายไม่พัฒนาตัว
- ลพบุรี	1	3/-	0	0:00	0.0	ไม่ปฏิบัติการฝนหลวง เนื่องจากความชื้นสัมพัทธ์มีค่าต่ำกว่า 60 % ที่ระดับ 10,000 ฟุตขึ้นไป ประกอบกับลมชั้นบนมีกำลังแรงส่งผลให้เมฆในพื้นที่เป้าหมายไม่พัฒนาตัว
ตะวันออกเฉียงเหนือ	2	2/3	2	3:10	2.00	1/1
- บุรีรัมย์	1	2/-	2	3:10	2.0	มีฝนตกเล็กน้อยบางแห่งบริเวณพื้นที่ จ.ศรีสะเกษ (อุทุมพรพิสัย วังหิน ราษีไศล) และพื้นที่ลุ่มรับน้ำเขื่อนราษีไศล
- อุดรธานี	1	-/3	0	0:00	0.0	ไม่ปฏิบัติการฝนหลวง เนื่องจากเมฆคิวมูลัสบริเวณพื้นที่เป้าหมายก่อตัวเล็กน้อยและไม่พัฒนาตัว
ตะวันออก	1	3/-	3	5:00	2.10	1/1
- จันทบุรี	1	3/-	3	5:00	2.1	มีฝนตกเล็กน้อยถึงปานกลางปกคลุมบางพื้นที่ (ประมาณ 20-30 นาที) ในพื้นที่ จ.ฉะเชิงเทรา (แปลงยาว สนาบชัยเขต ท่าตะเกียบ) และพื้นที่ลุ่มรับน้ำอ่างเก็บน้ำคลองสีียด
ใต้	2	4/-	0	0:00	0.0	1/1
- หัวหิน	1	3/-	0	0:00	0.0	มีฝนตกเล็กน้อยถึงปานกลาง บริเวณพื้นที่ จ.เพชรบุรี และพื้นที่ลุ่มรับน้ำเขื่อนแก่งกระจาน
- หาดใหญ่	1	1/-	0	0:00	0.0	ไม่ปฏิบัติการฝนหลวง เนื่องจากเมฆมีการก่อตัวและพัฒนาตัวในแนวชายแดน
รวม	9	19/3	8	13:10	6.20	3/3

๑ สรุปผลรวมปฏิบัติการตั้งแต่เริ่มตั้งหน่วยปฏิบัติการฝนหลวง (3 มีนาคม - 23 มีนาคม 2560)

ตั้งแต่เริ่มตั้งหน่วยปฏิบัติการฝนหลวง เมื่อวันที่ 3 มีนาคม - 23 มีนาคม 2560 มีการขึ้นปฏิบัติการฝนหลวง จำนวน 18 วัน มีวันฝนตกจากการปฏิบัติการฝนหลวงคิดเป็นร้อยละ 96.3 ขึ้นปฏิบัติงานจำนวน 297 เที่ยวบิน (435:30 ชั่วโมงบิน) ปริมาณการใช้สารฝนหลวง 244.50 ตัน พลุซิลเวอร์ไอโอไดด์ จำนวน 296 นัด จังหวัดที่มีรายงานฝนตกรวม 38 จังหวัด และทำให้มีปริมาณน้ำไหลเข้าอ่างสะสมรวม 50.89 ล้าน ลบ.ม.

ภาค - ศูนย์/หน่วยปฏิบัติการฯ	ขึ้นบิน (วัน)	ฝนตก (วัน)	จำนวน เที่ยวบิน (เที่ยว)	จำนวน ชั่วโมงบิน (ชั่วโมง)	ปริมาณ สารฝนหลวง (ตัน/นัด)	จังหวัดที่มีรายงานฝนตก (ทั้งการสังเกตด้วยสายตา/การ ตรวจวัดด้วยเรดาร์ และเครื่องวัด น้ำฝนอัตโนมัติ)	ปริมาณน้ำไหลลง อ่างเก็บน้ำสะสม (ล้าน ลบ.ม.)
เหนือ	6	6	30	58:20	26.00/296	8 จังหวัด	2.00
- เชียงใหม่ (เปิดหน่วยฯ 3 มี.ค. 60 เป็นต้นไป)	3	2	10	19:10	12.0	บริเวณที่มีฝนตก ได้แก่ จ.แพร่ จ.น่าน (2 จังหวัด)	สิริกิติ์ 2.00
- พิษณุโลก (เปิดหน่วยฯ 3 มี.ค. 60 เป็นต้นไป)	6	6	20	39:10	14.0/296	บริเวณที่มีฝนตก ได้แก่ จ.กำแพงเพชร จ.เพชรบูรณ์ จ.พิจิตร จ.เลย จ.หนองบัวลำภู จ.นครสวรรค์ จ.ชัยภูมิ จ.เลย (8 จังหวัด)	
กลาง	15	15	76	104:30	60.70	6 จังหวัด	20.09
- นครสวรรค์ (เปิดหน่วยฯ 3 มี.ค. 60 เป็นต้นไป)	9	9	25	36:30	25.0	บริเวณที่มีฝนตก ได้แก่ จ.ชัยนาท จ.นครสวรรค์ จ.ลพบุรี จ.สิงห์บุรี จ.เพชรบูรณ์(ตอนล่าง) จ.พิจิตร จ.อุทัยธานี (7 จังหวัด)	ป่าสักฯ 20.09
- ลพบุรี (เปิดหน่วยฯ 3 มี.ค. 60 เป็นต้นไป)	12	12	51	68:00	35.7	บริเวณที่มีฝนตก ได้แก่ จ.ลพบุรี จ.สระบุรี จ.นครราชสีมา (3 จังหวัด)	
ตะวันออกเฉียงเหนือ	16	16	44	67:10	44.40	12 จังหวัด	
- อุดรธานี (เปิดหน่วยฯ 15 มี.ค. 60 เป็นต้นไป)	4	4	10	10:00	10.4	บริเวณที่มีฝนตก ได้แก่ จ.ขอนแก่น จ.เลย จ.หนองคาย จ.หนองบัวลำภู จ.อุดรธานี (5 จังหวัด)	ลำตะคอง 0.2 ลำพระเพลิง 0.31 มูลบน 0.13 ลำนางรอง 0.02 ลำปลายมาศ 0.078
- บุรีรัมย์ (เปิดหน่วยฯ 3 มี.ค. 60 เป็นต้นไป)	15	15	34	57:10	34.0	บริเวณที่มีฝนตก ได้แก่ จ.นครราชสีมา จ.บุรีรัมย์ จ.มหาสารคาม จ.ยโสธร จ.ร้อยเอ็ด จ.ศรีสะเกษ จ.สุรินทร์ (7 จังหวัด)	
ตะวันออก	15	15	72	98:00	50.90	7 จังหวัด	0.83
- จันทบุรี (เปิดหน่วยฯ 3 มี.ค. 60 เป็นต้นไป)	15	15	72	98:00	50.9	บริเวณที่มีฝนตก ได้แก่ จ.จันทบุรี จ.ฉะเชิงเทรา จ.ชลบุรี จ.ปราจีนบุรี จ.ระยอง จ.สระแก้ว จ.ตราด (7 จังหวัด)	คลองสิียด 0.39 หนองปลาไหล 0.44

ภาค - ศูนย์/หน่วยปฏิบัติการฯ	ขึ้นบิน (วัน)	ฝนตก (วัน)	จำนวน เที่ยวบิน (เที่ยว)	จำนวน ชั่วโมงบิน (ชั่วโมง)	ปริมาณ สารฝนหลวง (ตัน/นัด)	จังหวัดที่มีรายงานฝนตก (ทั้งการสังเกตด้วยสายตา/การ ตรวจวัดด้วยเรดาร์ และเครื่องวัด น้ำฝนอัตโนมัติ)	ปริมาณน้ำไหลลง อ่างเก็บน้ำสะสม (ล้าน ลบ.ม.)
ใต้	16	16	75	107:30	62.50	5 จังหวัด	27.23
- หัวหิน (เปิดหน่วยฯ 3 มี.ค. 60 เป็นต้นไป)	15	15	67	92:00	46.5	บริเวณที่มีฝนตก ได้แก่ จ.ประจวบคีรีขันธ์ จ.เพชรบุรี จ.ราชบุรี (3 จังหวัด)	แก่งกระจาน 7.21 ปราณบุรี 0.47 บางยาง 19.55
- สงขลา (เปิดหน่วยฯ 3 มี.ค. 60 เป็นต้นไป)	8	8	8	15:30	16.00	บริเวณที่มีฝนตก ได้แก่ จ.พัทลุง จ.ยะลา (2 จังหวัด)	

กลุ่มวิชาการปฏิบัติการฝนหลวง กองปฏิบัติการฝนหลวง กรมฝนหลวงและการบินเกษตร